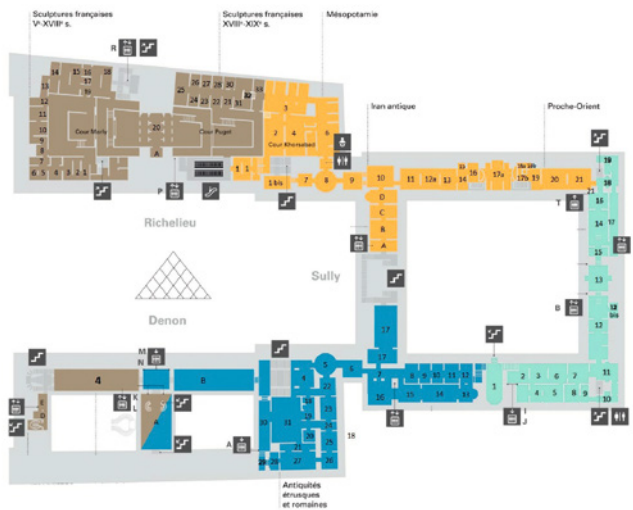


Comprendre et représenter un espace familier

Laisser les élèves réfléchir deux minutes avant de recueillir au moins deux hypothèses pour arriver à la conclusion qu'il faut visiter le lieu et prendre des repères.



Situation-problème

Comment construire le plan de l'école ?

Expliquer aux élèves qu'un tour de l'école va être réalisé afin de mémoriser les différents éléments. Pour les écoles avec un étage, le travail consistera à représenter l'étage où se trouve la classe concernée. Avant de sortir de la classe, indiquer aux élèves qu'ils devront être attentifs à ce qu'ils vont voir, à l'ordre des classes, aux objets principaux de type extincteur, aux ouvertures, etc. Leur indiquer qu'ils peuvent dessiner au fil du déplacement. Pendant la visite, poser des questions obligeant les élèves à garder l'objectif en tête : « Quelle classe trouverons-nous après ? Dans quelle direction se trouve notre classe ? Où se trouve la cour si je regarde dans cette direction ? »

Lors du retour en classe, projeter les photos des lieux stratégiques de l'école prises au préalable, puis demander aux élèves de dessiner le plan de l'école/de l'étage : « Sur une feuille, vous allez dessiner le plan de l'école, ou de l'étage. Vous pouvez vous aider de vos dessins et aussi des photos projetées au tableau. »

Circuler dans la classe et repérer les différents types de productions : ceux qui ne sont pas des plans, ceux qui ont des détails inutiles, ceux qui sont disproportionnés et ceux qui correspondent aux attentes.

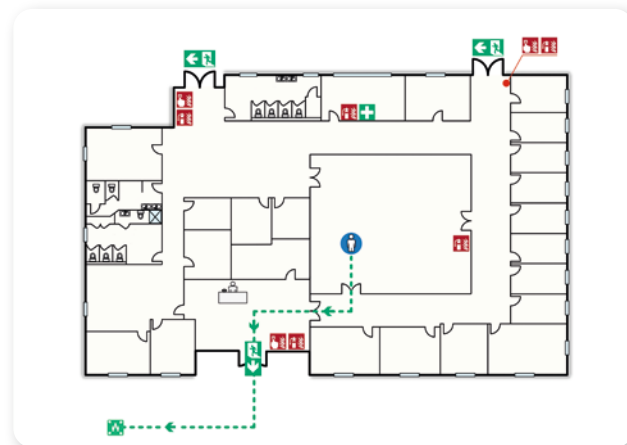
3 Mise en commun

Collectif 8 min

Observer quatre productions différentes. Laisser les élèves s'exprimer sur chacune d'elles. Vérifier s'il s'agit de plans ou de dessins. Faire remarquer que les dessins trop détaillés n'apportent pas davantage de précisions pour se repérer que les plans et qu'ils peuvent même brouiller le message.

Projeter la copie du plan d'évacuation de l'école, ou d'un plan récupéré à la mairie ou réalisé en amont.

Exemple de plan d'évacuation :



Questionner : « Où se trouve notre classe ? Où se trouve l'entrée ? Que trouve-t-on à cet endroit ? » Puis faire le contour de chaque élément au tableau et éteindre le projecteur.

« Nous avons maintenant le plan de l'école. »

4 Pratique guidée

Individuel 9 min

Distribuer à chaque élève une copie du plan d'évacuation en format A5 et une feuille de papier calque.

« Vous allez construire le plan de l'école en posant le papier calque sur le plan d'évacuation et repasser sur les contours de chaque élément, comme je viens de faire au tableau. » Circuler pour valider les procédures des élèves en réussite et aider ceux qui en ont besoin.

5 Institutionnalisation

Collectif 5 min

Projeter le plan d'évacuation puis rappeler la définition du plan : « Un plan est une représentation simplifiée d'un espace, souvent vu du dessus, pour se repérer. Le plan comporte des éléments-clés du lieu représenté pour faciliter le repérage du lecteur du plan. »

Projeter un diaporama montrant la montée en abstraction : de la photo aérienne à la photo intérieure pour aboutir au plan de l'école. La trace écrite comportera cette définition ainsi que deux éléments : la première version du plan réalisée par les élèves lors de la recherche et le plan décalqué lors de la pratique guidée.

6 Bilan

En binômes et individuel 5 min

• Synthèse mathématique

« Qu'avez-vous appris durant cette séance ? »

Les élèves réfléchissent seuls, puis à deux.

Réponse attendue en revenant à la cible : représenter l'école sous forme de plan.

• Bilan de l'apprentissage

Les élèves complètent oralement ou dans leur cahier d'apprentissage l'affirmation suivante : « Ce que j'ai appris me servira en dehors de l'école, car... »

